

## DSD-Wiedergabe mit D/A-Wandlern von Pro-Ject

Mit folgenden Geräten von Pro-Ject ist die Wiedergabe von DSD-Dateien, die von einem Computer abgespielt werden, möglich: DAC Box DS (mit kostenlosem Upgrade), DAC Box RS, Pre Box RS Digital.

Die DSD-Wiedergabe von einem PC über die oben genannten Geräte per USB ist bislang nur zuverlässig mit dem Abspielprogramm Foobar 2000 möglich. Dieses muss aber für diese Anwendung vorbereitet werden. Wie dazu vorgegangen muss, wird im Folgenden beschrieben.

An Software und Treibern wird dazu benötigt und muss aus dem Internet heruntergeladen werden:

Das Audiodatei-Abspielprogramm Foobar2000 <http://www.foobar2000.org/download>

Die Foobar2000-Zusatzkomponente für ASIO-Ausgabe [http://www.foobar2000.org/components/view/foo\\_out\\_asio](http://www.foobar2000.org/components/view/foo_out_asio)

Die Foobar2000-Zusatzkomponente für SACD-Wiedergabe  
[http://sourceforge.net/projects/sacddecoder/files/foo\\_input\\_sacd/](http://sourceforge.net/projects/sacddecoder/files/foo_input_sacd/).

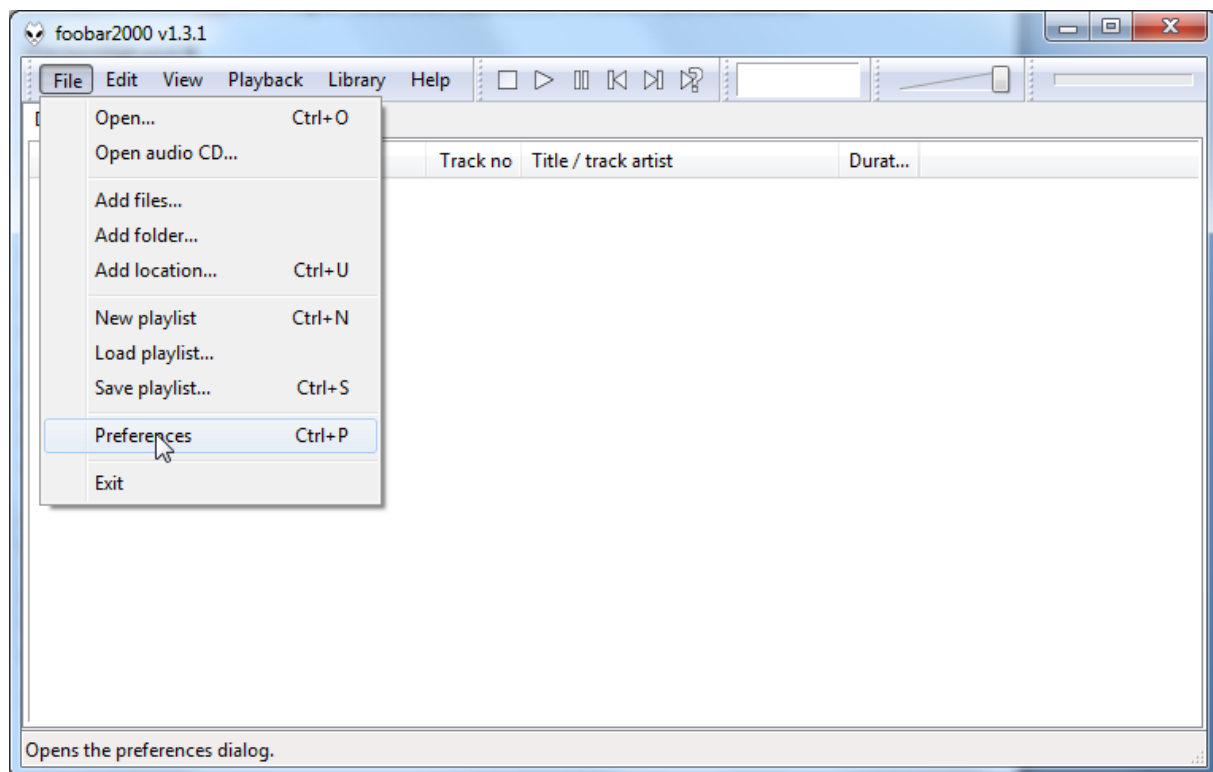
Entpacken Sie die darin enthaltenen Dateien in einen beliebigen Ordner.

Den aktuellen USB-Windows-Treiber für DAC Box DS, DAC Box RS und Pre Box RS digital, der den Geräten auf CD beiliegt. Speichern Sie die auf der CD enthaltenen Dateien in einen beliebigen Ordner.

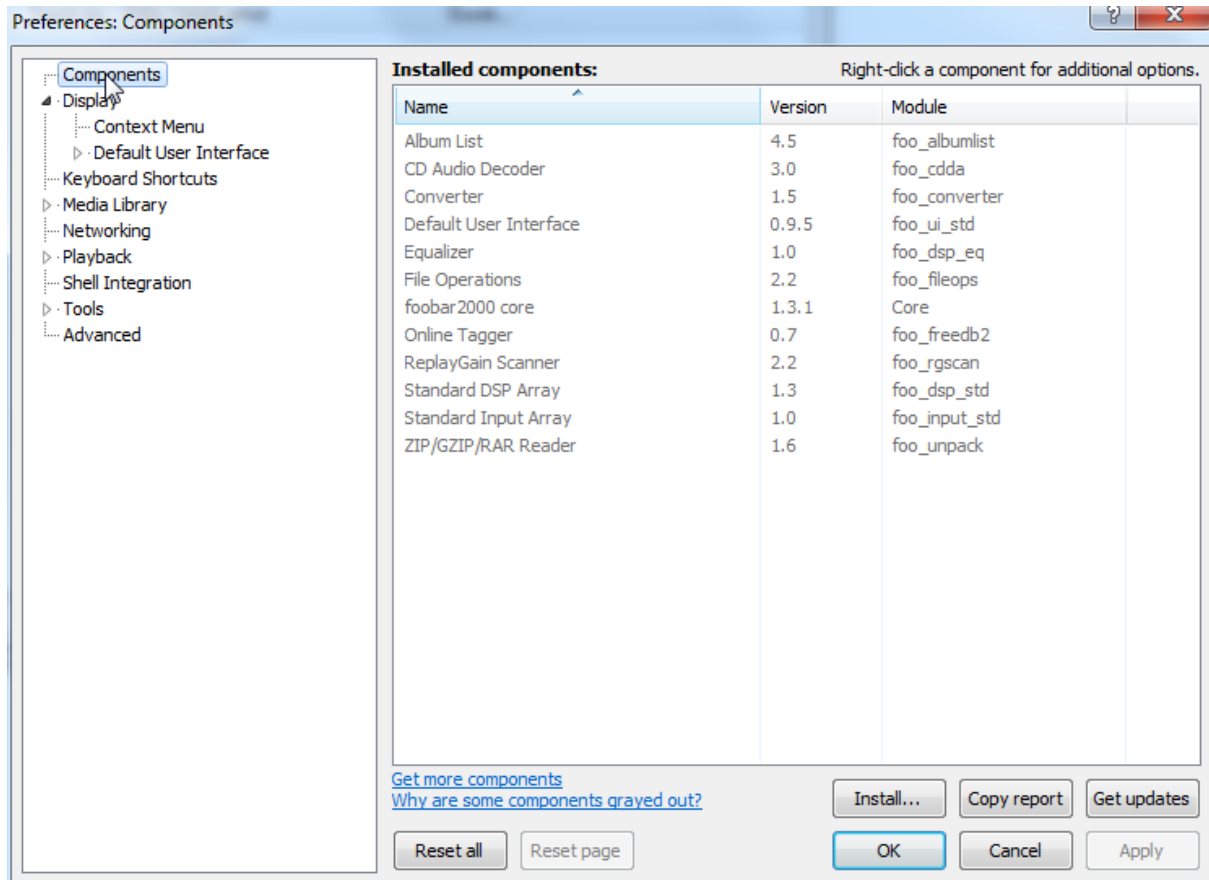
Bitte installieren Sie zunächst den USB-Treiber. Starten Sie dazu in dem Ordner, in den Sie die Dateien gespeichert haben, die Installation per Doppelklick auf „Setup.exe“. Folgen Sie den Anweisungen des Installationsprogrammes.

Installieren Sie nun Foobar2000. Doppelklicken Sie dazu auf die heruntergeladene Datei. Starten Sie nach erfolgter Installation Foobar2000.

Anschließend müssen Sie die heruntergeladenen Zusatzkomponenten in Foobar2000 integrieren. Gehen Sie dazu folgendermaßen vor: Öffnen Sie per Klick in der Menüleiste oben links auf „File/Preferences“.



Im sich nun öffnenden Fenster klicken Sie links oben auf „Components“.



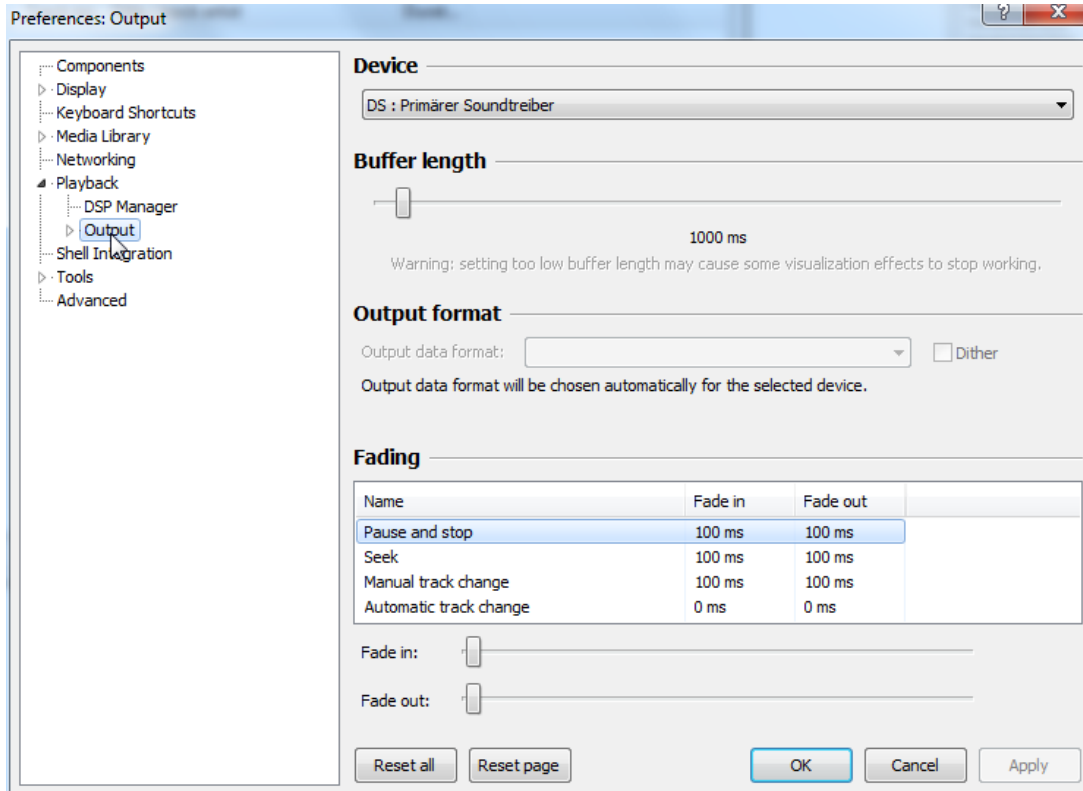
Klicken Sie nun auf „Install...“ (rechts unten) und gehen Sie im sich nun öffnenden Dateifenster zu dem Ordner, in den Sie die Zusatzkomponenten heruntergeladen haben. Öffnen Sie dort zunächst die Datei „foo\_out\_asio.fb2k-component“ per Mausklick und Bestätigung mit Klick auf „OK“. Diese erscheint nun in der Liste der installierten Komponenten. Klicken Sie nun auf „Apply“, um die Komponente zu aktivieren. Foobar2000 fragt nun, ob es zur Aktivierung der Änderungen neu starten soll. Klicken Sie auf „Yes“. Das Programm startet neu.

Beenden Sie nun Foobar2000 und starten Sie in dem Ordner, in den Sie die Zusatzkomponente „foo\_input\_sacd“ entpackt haben, per Doppelklick das Programm „ASIOProxyInstall-0.6.5.exe“ und folgen Sie den Anweisungen des Installationsprogramms.

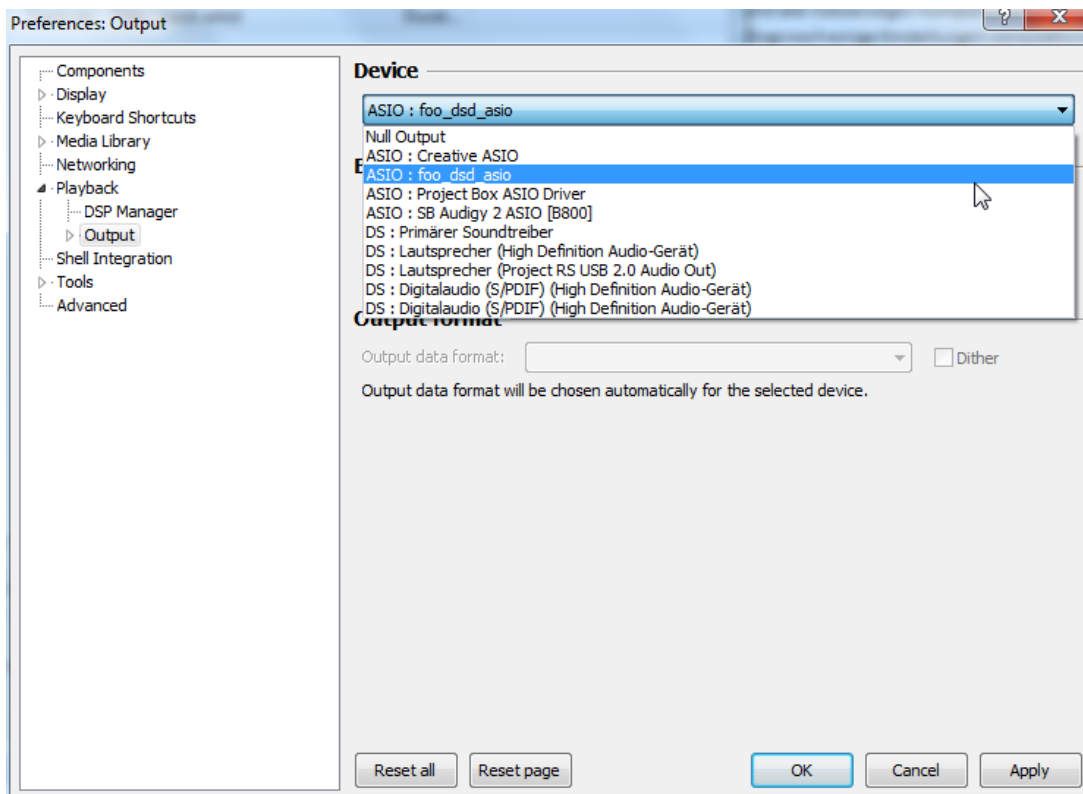
Starten Sie nun Foobar2000 wieder. Öffnen Sie wiederum per Klick in der Menüleiste oben links auf „File/Preferences“. Klicken Sie erneut auf „Install“ und wählen Sie in dem Ordner, in den Sie „foo\_input\_sacd“ entpackt haben, auf „foo\_input\_sacd.fb2k-component“. Die Datei erscheint nun ebenfalls in der Liste der installierten Komponenten. Klicken Sie auf „Apply“, um die Komponente zu aktivieren. Foobar2000 fragt wieder, ob es neu starten soll. Klicken Sie auf „Yes“. Das Programm startet neu.

Nun sind alle notwendigen Komponenten installiert. Bevor die DSD-Wiedergabe funktioniert, sind allerdings noch einige Einstellungen vorzunehmen. Öffnen Sie wiederum per Klick in der Menüleiste oben links auf „File/Preferences“.

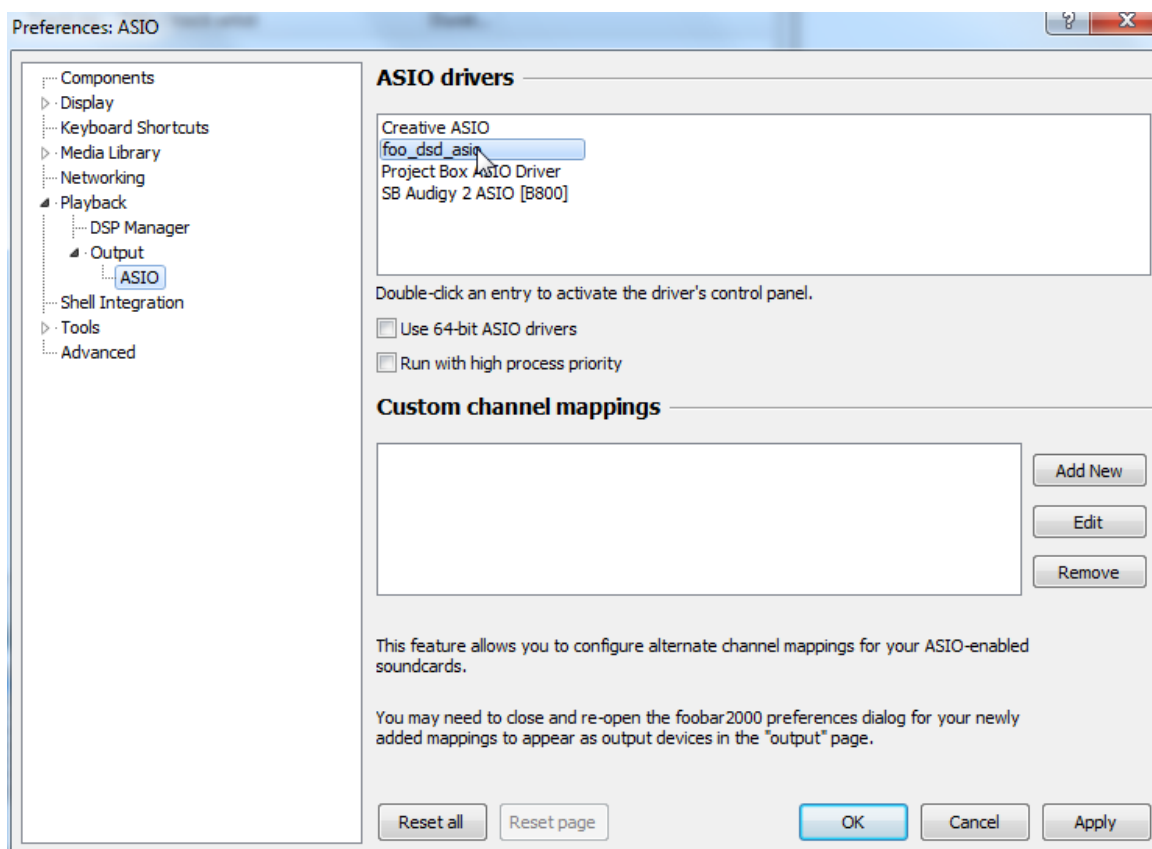
Klicken Sie dort auf das kleine Dreieck links neben „Playback“ und dort auf den Unterordner „Output“.



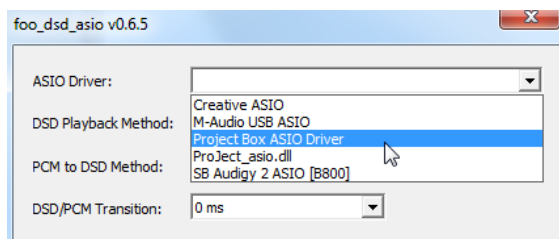
Wählen Sie im Dropdown-Menü unter „Device“ den Treiber „Asio: foo\_dsd\_asio“.



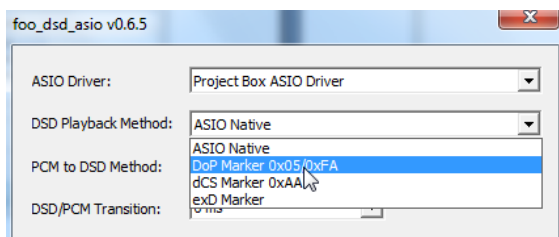
Klicken Sie jetzt in der linken Spalte auf das kleine Dreieck links neben „Output“. Doppelklicken Sie im Kasten „ASIO Drivers“ auf „foo\_dsd\_asio“.



Im sich nun öffnenden Fenster wählen Sie im Dropdown-Menü „ASIO Driver“ bitte „Project Box Asio Driver“.

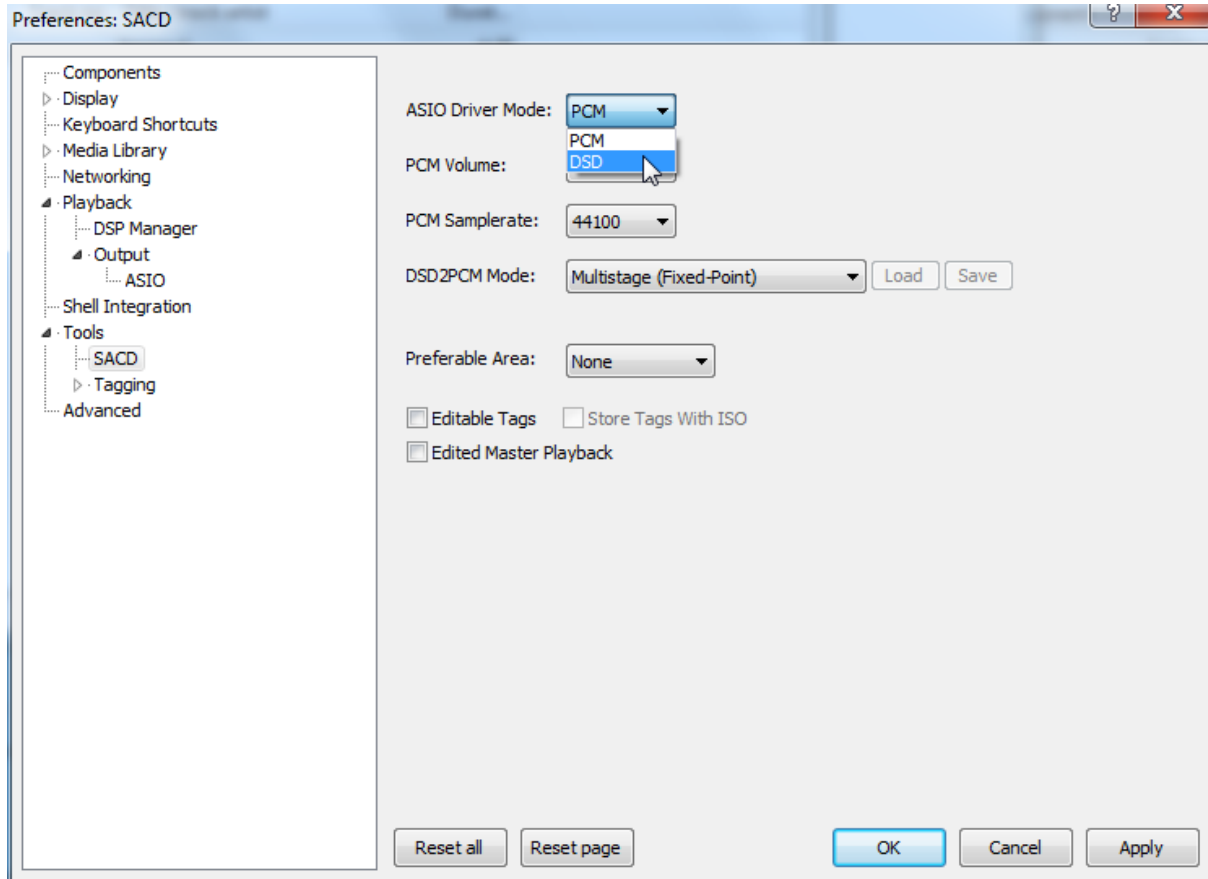


Im gleichen Fenster wählen Sie im Dropdown-Menü „DSD Playback Method“ bitte „DoP Marker 0x05/0xFA“. Schließen Sie dieses Fenster bitte mit einem Klick auf das Kreuz rechts oben.



Klicken Sie nun in der linken Spalte auf das kleine Dreieck neben „Tools“ und dann auf den Unterordner „SACD“.

Wählen Sie nun im Dropdown-Menü „ASIO Driver Mode“ „DSD“.



Nun sind alle notwendigen Einstellungen getätigt. Beenden Sie das Einstellmenü mit einem Klick auf „OK“ Sie können jetzt sowohl DSD-Dateien mit dem Dateianhang „DSF“ als auch solche mit „dff“ abspielen. Sie können diese Dateien entweder direkt per Maus in das Foobar2000-Fenster hineinziehen oder sie per „File“-Menü in Foobar2000 öffnen.